

**Zavod za specijalno obrazovanje i odgoj djece „Mjedenica“  
Mjedenica 34, 71000 Sarajevo**

**Mr. Bahira Demirović  
Dr. Silve Rizvanbegović  
Tel. 061/377-403**

**Nepoželjni oblici ponašanja učenika sa intelektualnim teškoćama u inkluzivnom i  
specijalnom obrazovanju**

## **Nepoželjni oblici ponašanja učenika sa intelektualnim teškoćama u inkluzivnom i specijalnom obrazovanju**

### *Sažetak*

Škola treba da se prilagodi učenicima, a ne učenici njoj. Neuspjeh u školi može postaviti barijere koje se kasnije ne mogu prevazići. Ukoliko dijete nije prihvaćeno i ne odraste u društvu svojih vršnjaka može patiti od manjka akademskih vještina i pojave neprilagođenih oblika ponašanja. Uzorak istraživanja činilo je 20 učenika redovne i 20 učenika specijalne škole. Kao mjerni instrument primjenjena je Skala adaptivnog ponašanja AAMD II dio (standardizirana skala služi za procjenu adaptivnog i neadaptivnog ponašanja kod djece školske dobi). Rezultati istraživanja su pokazali da ne postoji statistički značajna razlika na varijablama za procjenu nepoželjnih oblika ponašanja između učenika koji pohađaju redovnu i specijalnu školu.

Ključne riječi: nepoželjni oblici ponašanja, intelektualne teškoće, inkluzija

### **UVOD**

Ponašanjem se pojedinac prilagođava prilikama okoline u kojoj se nalazi. Ponašanje učenika je često promjenljivo. Te promjene su izraženije kod učenika sa intelektualnim teškoćama kada želi da zadovolji neku svoju težnju ili potrebu. Intelektualne teškoće (Luckasson i sur., 2002; prema Ibralić, Smajić, 2007) se opisuju značajnim ograničenjima u sveukupnom intelektualnom funkcioniranju i u adaptivnom ponašanju, izraženom u pojmovnim, socijalnim i praktičnim adaptivnim vještinama. Škola može ohrabriti ili obeshrabriti učenike, nastavnici mogu naglasiti pozitivna isčekivanja, a isto tako biti nemarni. Tradicionalna organizacija škole bez poticanja aktivnosti i doživljaja vlastite vrijednosti rezultat su sve veće pojave kršenja pravila ponašanja koja se ispoljava u verbalnoj i fizičkoj agresiji, neposlušnosti, depresiji, problemima koncentracije i sl. Ukoliko je učenik neprihvaćen u razredu, ne učestvuje u aktivnostima škole, nema adekvatnu podršku u savladavanju nastavnog gradiva mogu se pojaviti odstupanja od utvrđenih normi ponašanja i pojave nepoželjnih oblika ponašanja.

### *Kako pomoći učeniku?*

- poticati razvoj pozitivne slike o sebi (samopoštovanje)
- poticanje razvoja vještina zauzimanja za sebe (asertivnost)
- prihvatanje različitosti i suradničkih odnosa
- prilagođavanjem odgojno-obrazovnog rada, oblika i metoda, razvijanje pozitivnog odnosa kroz mehanizme kreativnog razmišljanja. Danas je škola otišla mnogo dalje u specifikaciji pojedinca za obrazovne sadržaje. Veliki broj učenika sa intelektualnim teškoćama je u redovnoj školi, pohađa nastavu po redovnom planu i programu „inkluzivna nastava”. Slab školski uspjeh učenika rezultira lošom samopercepcijom, lošom percepcijom od strane nastavnika i roditelja što dovodi do pojave odstupanja od utvrđenih normi ponašanja. Cilj ovog istraživanja je ispitivanje efekata inkluzivnog obrazovanja i obrazovanju u specijalnim uvjetima djece sa intelektualnim teškoćama u odnosu na nepoželjne oblike ponašanja. Zadatak istraživanja: Utvrditi razlike u neprilagođenim oblicima ponašanja djece sa intelektualnim teškoćama s obzirom na uvjete obrazovanja.

**HIPOTEZA:** Pošlo se od pretpostavke da postoje statistički značajne razlike u nepoželjnim oblicima ponašanja djece sa intelektualnim teškoćama s obzirom na uvjete obrazovanja.

## Uzorak ispitanika

Uzorak učenika sa intelektualnim teškoćama čine 2 skupine ispitanika, oba spola, dobi od 8-13 godina:

-20 učenika sa intelektualnim teškoćama, koji su uključeni u inkluzivno obrazovanje (nisu kategorisani) u dvije redovne osnovne škole na području Grada Sarajeva: OŠ «Džemaludin Čaušević» i OŠ «Edhem Mulabdić»,

-20 učenika sa intelektualnim teškoćama, koji su obuhvaćeni specijalnim obrazovanjem u Zavodu za specijalno obrazovanje i odgoj djece «Mjedenica» i Centru za obrazovanje, vaspitanje, radno osposobljavanje i zapošljavanje mentalno retardirane djece, djece oboljele od autizma i cerebralne paralize «Vladimir Nazor» Sarajevo.

## Mjerni instrumenti

Za procjenu nepoželjnih oblika ponašanja učenika sa intelektualnim teškoćama korištena je *Skala adaptivnog ponašanja AAMD II dio* je standardizirana skala koja služi za procjenu adaptivnog i neadaptiranog ponašanja kod djece školske dobi. Sastoji se iz dva dijela. Drugim dijelom Skale mjeri se neadaptirano ponašanje u odnosu na ličnost i poremećaje u ponašanju. Sadrži četrnaest područja sa 44 pojedinačne stavke. Rezultati smješteni u 80 centil ukazuje na nužnost pažljive analize i zahtjevaju programiranje smanjenja neprilagođenih oblika ponašanja.

## Način provođenja istraživanja

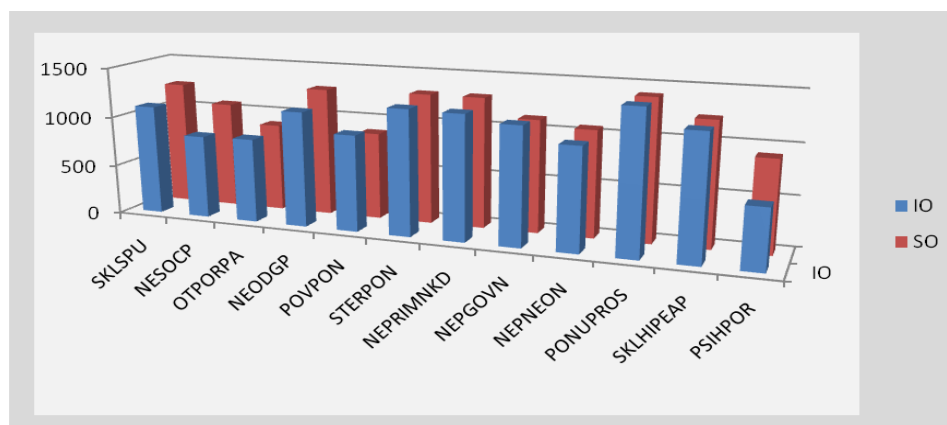
Istraživanje je provedeno u dvije redovne osnovne škole i dvije specijalne ustanove Kantona Sarajevo. Nastavnicima učenika sa intelektualnim teškoćama je objašnjen cilj ispitivanja i način popunjavanja skale.

## Metode obrade podataka

Primijenjene varijable u ovom istraživanju su obrađene standardnim deskriptivnim postupcima, izračunati su osnovni statistički parametri kako bi se utvrdila funkcija njihovih distribucija i osnovni parametri funkcija, za obje grupe ispitanika posebno. Razlike u aritmetičkim sredinama na ispitivanim varijablama utvrđene su analizom varijance i diskriminativnom analizom.

## REZULTATI I DISKUSIJA

**Grafikon 1.** Razlika rezultata procjene nepoželjnih oblika ponašanja djece sa intelektualnim teškoćama u odnosu na uvjete obrazovanja



Iz grafikona 1. možemo vidjeti da na 8 varijabli procjene nepoželjnih oblika ponašanja učenika sa intelektualnim teškoćama, učenici u inkluzivnom obrazovanju pokazuju bolji (niži) rezultat. Na varijablama Povučeno ponašanje-POVPON, Neprihvatljive govorne navike-NEPGOVN Ponašanje upravljeno protiv sebe-PONUPROS i Sklonost hiperaktivnom

ponašanju-SKLOHIPERP učenici sa intelektualnim teškoćama u specijalnom obrazovanju pokazuju bolji (niži) rezultat od učenika u inkluzivnom obrazovanju.

Na osnovu ukupne vrijednosti rezultata 20 učenika sa intelektualnim teškoćama u inkluzivnom i specijalnom obrazovanju analizirane su razlike na 12 varijabli za procjenu nepoželjnih oblika ponašanja. Izračunate su srednje vrijednosti na posmatranim varijablama uz standardnu devijaciju kod obje grupe pojedinačno, te zajednička srednja vrijednost i standardna devijacija. Rezultati analize varijance 12 varijabli za procjenu nepoželjnih oblika ponašanja učenika sa intelektualnim teškoćama s obzirom na uvjete obrazovanja prikazani su u tabeli 1. Viša vrijednost aritmetičke sredine upućuje na negativne rezultate na ispitivanim varijablama.

Analize varijance procjene nepoželjnih oblika ponašanja učenika u odnosu na uvjete obrazovanja

Varijable	Uvjeti obrazovanja	N	M	$\delta$	F	P
Sklonost silovitom ponašanju i uništavanju	Inkluzivno	20	55.00	17.32	1.570	.218
	Specijalno	20	62.25	19.22		
	Ukupno	40	58.62	18.43		
Nesocijalno ponašanje	Inkluzivno	20	41.50	25.39	2.423	.128
	Specijalno	20	53.30	22.45		
	Ukupno	40	47.40	24.40		
Otpor prema autoritetu	Inkluzivno	20	42.00	26.67	.080	.779
	Specijalno	20	44.05	18.57		
	Ukupno	40	43.02	22.71		
Neodgovorno ponašanje	Inkluzivno	20	57.50	14.46	1.984	.167
	Specijalno	20	64.20	15.59		
	Ukupno	40	60.85	15.23		
Povučeno ponašanje	Inkluzivno	20	48.00	18.23	.897	.349
	Specijalno	20	43.50	10.89		
	Ukupno	40	45.75	15.00		
Stereotipno ponašanje i manirizmi	Inkluzivno	20	62.50	8.50	.772	.385
	Specijalno	20	65.00	9.45		
	Ukupno	40	63.75	8.96		
Neprijmerene navike u kontaktu s drugima	Inkluzivno	20	62.00	11.51	.945	.337
	Specijalno	20	65.00	7.60		
	Ukupno	40	63.50	9.75		
Neprihvatljive govorne navike	Inkluzivno	20	58.50	13.08	.574	.453
	Specijalno	20	56.00	6.80		
	Ukupno	40	57.25	10.37		
Neprihvatljive i neobične navike	Inkluzivno	20	51.00	7.18	.691	.411
	Specijalno	20	53.00	8.01		
	Ukupno	40	52.00	7.57		
Ponašanje upravljeno protiv sebe	Inkluzivno	20	70.50	13.94	.002	.962
	Specijalno	20	70.25	18.95		
	Ukupno	40	70.37	16.42		
Sklonost hiperaktivnom ponašanju	Inkluzivno	20	61.50	13.08	.000	1.000
	Specijalno	20	61.50	9.88		
	Ukupno	40	61.50	11.44		
Psihički poremećaji	Inkluzivno	20	30.00	22.47	4.266	<b>.046*</b>
	Specijalno	20	45.60	25.21		
	Ukupno	40	37.80	24.86		

Legenda: : N- broj ispitanika, M-aritmetička sredina;  $\delta$ -standardna devijacija, F-Fisherov test; p-vjerovatnos

Iz tabele 1 je vidljivo da grupa učenika sa intelektualnim teškoćama u inkluzivnom obrazovanju, a na osnovu standardne devijacije, najhomogenija je u okviru varijable

Neprihvatljive i neobične navike (std=7,18), dok je grupa učenika u specijalnom obrazovanju najhomogenija u okviru varijable Neprihvatljive govorne navike (std=6,80).

Analiza varijance (tabela 1.) pokazala je da na razini značajnosti od 95% s obzirom na uvjete obrazovanja učenika sa intelektualnim teškoćama postoji statistički značajna razlika u rezultatima samo na jednoj varijabli za procjenu nepoželjnih oblika ponašanja i to na varijabli psihički poremećaji. Učenici sa intelektualnim teškoćama u inkluzivnom obrazovanju su pokazali da imaju znatno manje psihičkih poremećaja u odnosu na učenike u specijalnom obrazovanju.

S obzirom da prilikom definisanja intelektualnih teškoća adaptivna komponenta ima jednu od vodećih uloga, ovakav rezultat nas s jedne strane ne treba da iznenađuje, jer iako se pretpostavlja da je ponašanje naučeno i da se kao takvo može mjenjati, ovi rezultati nas navode na činjenicu da je ipak ponašanje uvjetovano u velikoj mjeri i samom teškoćom u intelektualnom razvoju. Takođe zbog neadekvatnih uslova života i česte prisutnosti psihičkih bolesti u porodici, mentalne zaostalosti, neobrazovanosti roditelja kod ovih učenika se češće pojavljuju socijalni i psihički poremećaji. Međutim, analizom dobivenih vrijednosti i jedne i druge grupe ispitanika na samom početku analize utvrdili smo da kod većine učenika nije bilo utvrđenih nepoželjnih oblika ponašanja, te zbog toga nije bilo potrebno kreirati posebne programe modifikacije ponašanja kod učenika.

Diskriminativnom analizom procjene nepoželjnih oblika ponašanja učenika sa intelektualnim teškoćama u odnosu na uvjete obrazovanja dobivena je jedna statistički značajna diskriminativna funkcija.

Tabela 2. Vrijednosti diskriminativnih funkcija procjene nepoželjnih oblika ponašanja

funkcija	vrijednost	% varijance	Kanonička korelacija	Wilks Lambda	$X^2$	df	Razina značajnosti
1	.737	100,0	.651	.576	17.671	12	.126

Iz tabele 2. proizilazi da statistički značajni diskriminativni faktor objašnjava 100% varijance, te da je njegova kanonička korelacija visoko izražena (.651). Na razini značajnosti od 95% možemo na osnovu predočenih rezultata u tabeli 2. vidjeti da između dvije skupine ispitanika ne postoji statistički značajna razlika na području procjene nepoželjnih oblika ponašanja u odnosu na uvjete obrazovanja ( $X^2=17,671$ ;  $df=12$ ;  $p>0,05$ ).

U tabeli 3. prikazan je položaj obje skupine u diskriminativnom prostoru, gdje možemo vidjeti da skupina učenika sa intelektualnim teškoćama u inkluzivnom obrazovanju zauzima nepovoljan položaj u diskriminativnom prostoru za razliku od učenika sa intelektualnim teškoćama u specijalnom obrazovanju.

Tabela 3. Položaj grupa u diskriminativnom prostoru

Uvjeti obrazovanja	funkcija
Inkluzivno	-,837
Specijalno	,837

Budući da smo dobili da diskriminacijska funkcija nije značajna, tj. da se učenici sa intelektualnim teškoćama u inkluzivnom obrazovanju značajno ne razlikuju na varijablama za procjenu nepoželjnih oblika ponašanja od učenika sa intelektualnim teškoćama u specijalnom obrazovanju, može se reći da su učenici u inkluzivnom i specijalnom obrazovanju manje skloni oblicima ponašanja koji su ometajući i kao takvi neprihvatljivi od okoline.

Na manifestnoj razini došli smo do zaključka da učenici sa intelektualnim teškoćama nepokazuju statistički značajne razlike na rezultatima 11 varijabli za procjenu nepoželjnih oblika ponašanja, izuzev na 1 varijabli psihički poremećaji. Ove rezultate potvrdili smo i diskriminativnom funkcijom, gdje smo uočili da ne postoje značajne razlike na varijablama za procjenu nepoželjnih oblika ponašanja.

## ZAKLJUČAK

Brojna istraživanja u svijetu ukazuju da djeca sa teškoćama u učenju imaju niži nivo adaptivnog ponašanja, sa činjenicom što je niži IQ kod djece sa intelektualnim teškoćama to je i niži nivo usvojenosti navika svakodnevnog života i povećanje nepoželjnih oblika ponašanja.

Na osnovu dobijenih podataka možemo reći da problemi sa nepoželjnim oblicima ponašanja često koegzistiraju sa samom intelektualnom teškoćom, ali u određenom dijelu ovisi od modela učenja i raspoložive podrške za djecu sa intelektualnim teškoćama u odnosu na uvjete obrazovanja. Međutim, istraživanjem se došlo do poraznih rezultata da na području školske motivacije i pojave nepoželjnih oblika ponašanja nema razlike između dvije skupine ispitanika. Upravo, unapređenje razvoja ličnih i socijalnih vještina je ključni indikator uspješnosti inkluzivnog obrazovanja. Djeca sa intelektualnim teškoćama u inkluzivnom obrazovanju nisu u dovoljnoj mjeri prilikom kreiranja individualizirane podrške za svako dijete posvetili kreiranju programa podrške modifikacije nepoželjnih oblika ponašanja, te programa korištenja efikasnih i naprednih strategija za učenje, na osnovu čega možemo reći da je u izvjesnoj mjeri stručna podrška u inkluzivnom obrazovanju bila nedovoljna.

Podrška nastavnicima i roditeljima djece sa intelektualnim teškoćama u inkluzivnom obrazovanju predstavlja jednu od bitnih pretpostavki uspješnog obrazovanja ove djece, jer sama podrška okoline u kojoj se dijete osjeća ravnopravno i dobro prihvaćenim doprinosi u velikoj mjeri unapređenju razvoja svih područja funkcioniranja.

## LITERATURA

1. Berger, K.S. (1998): *The Developing Person through the Life Span*. Bronx Community college. City University of New York. Worth Publishers.
2. Berit, H., Johnsen (2001): *Special Needs Education as a University Discipline-the Department of Special Needs Education, UoO*.
3. Dizdarević, A. (2009): *Akadska kompetencija i inkluzivno obrazovanje djece sa teškoćama u učenju*. Doktorska disertacija, Univerzitet u Tuzli. Edukacijsko-rehabilitacijski fakultet. Igrić, LJ., Fulgosi-Masnjak R. (1991): *AAMD skala adaptivnog ponašanja*. Priručnik, Fakultet za defektologiju, Sveučilišta u Zagrebu.
4. Luckasson, R., Brothwick-Duffy, S., Buntinx, W. H. E., Coulter, D. L., Craig, E. M., Reeve, A., Schalock, R. L., Snell, M. E., Spitalnik, D. M., & Spreat, S., & Tasse, M. J.

(2002): *Mental Retardation: Definition, Classification and Systems of Supports*. Washington, DC: American Association on Mental Retardation.

6. Mejovšek, M. (2003): *Uvod u metode znanstvenog istraživanja*, Edukacijsko-rehabilitacijski fakultet Sveučilište u Zagrebu, Naklada Slap.

7. Whitaker, J. (1995): *Inclusive education: The alternative to Educational Apartheid*. Bolton Institute.UK.

8. Ibralić, F., Smajić, M. (2007): *Osobe sa intelektualnim teškoćama-kontekstualni pristup*. Univerzitet u Tuzli, Edukacijsko-rehabilitacijski fakultet. Tuzla.